



TESonline handleiding Lijsten



Inleiding

Deze handleiding geeft weer hoe u verschillende lijsten kunt ophalen en opslaan/afdrukken.

Mocht u desondanks vragen hebben, neem dan contact op met uw contactpersoon voor TESonline of met DAT. De schermen in deze handleiding kunnen afwijken van de schermen die u in TESonline ziet staan. Dit komt omdat er regelmatig verbeteringen worden doorgevoerd in het programma.

Het volgende staat hier onder beschreven:

1. Opzoeken dier in dierkaart
2. Diergegevens raadplegen en printen
3. Dierkaart en afstammingsbewijs
4. Lijsten raadplegen (stallijst, dekljst, geboortelijst, etc.)
5. Beveiliging aanpassen voor tonen lijsten

1. Opzoeken dier in dierkaart

Voor het makkelijk opzoeken van een dier in de Dierkaart zijn er twee manieren. De eerste manier gaat als volgt:

om een dier op te zoeken in de dierkaart klik met de muis op het nummer van een willekeurig dier in de dierkaart. Tik daarna het levensnummer van het dier in wat u zoekt. Dus niet het veld eerst leegmaken. Als u het nummer heeft ingetikt druk dan op de <ENTER> knop. het systeem gaat het dier zoeken. LET WEL: als u op Enter heeft gedrukt dan wordt het veld leeggemaakt. Dit is correct, niets doen, gewoon wachten. LET WEL: Maak het levensnummer altijd vijf-cijferig. Dier 339 wordt dus 00339

Datum	Nr	Status	Opmerking
10-12-2010	1	Dekken	Dekking Ram 42358
29-10-2010	1	Dekken	Dekking Ram 42358
29-03-2009	1	Werpen	Worp:5: NL 04940-00335
29-03-2009	2	Werpen	
15-03-2008	1	Werpen	
26-01-2007	1	Werpen	
26-01-2007	2	Werpen	
22-03-2006	1	Werpen	
22-03-2006	2	Werpen	
10-02-2005	1	Werpen	

het door u opgevraagde dier komt hier te staan



TESonline handleiding

Lijsten



Mochten er meerdere dieren in de database staan met hetzelfde nummer dan krijgt u een tussenstap. Nadat u op de <Enter> knop heeft gedrukt zoals hierboven omschreven dan krijgt u onderstaand scherm te zien. Volg verder de instructie zoals hieronder omschreven.

Als er meerdere dieren verschijnen in een lijst dan kunt u het juiste dier opvragen door met de muis op het nummer te klikken. Nadat u op het nummer heeft geklikt moet u meerdere seconden wachten. Het dier wordt opgehaald uit de database.

Na enkele seconden zal het dier in de dierkaart staan.

Een tweede manier is om het dier te selecteren uit een lijst. Volg hiervoor de onderstaande instructie.

klik met de muis op het levensnummer en druk dan op de knop <Delete> Het veld wordt dan leeg. Druk dan op de <Enter> toets en wacht meerdere seconden



TESonline handleiding Lijsten



Vervolgens verschijnt de lijst met dieren. klik met de muis op het nummer dat u wilt selecteren. Wacht daarna meerder seconden. Het dier wordt ingelezen in de dierkaart.

U kunt ook een andere pagina kiezen door er op te klikken.

Datum	Nr	Werknummer	Levensnummer
10-12-2010	1	00255	NL 04940-00255
29-10-2010	1	00336	NL 04940-00336
29-03-2009	1	00337	NL 04940-00337
29-03-2009	1	00339	NL 04940-00339
29-03-2009	1	00341	NL 04940-00341
29-03-2009	2	00344	NL 04940-00344
15-03-2008	1	00345	NL 04940-00345
26-01-2007	1	00346	NL 04940-00346
26-01-2007	2	00347	NL 04940-00347
22-03-2006	1	42358R	NL 01494-42358
22-03-2006	2		
10-02-2005	1		

2. Diergegevens raadplegen en printen

Om de uitgebreide gegevens van uw dieren in te zien klikt u op de startpagina op "Dierkaart" waarna u in onderstaand scherm terecht komt. Zoek het juiste dier uit de lijst en klik dan op het tabblad "Dier".

zoek het juiste dier uit de lijst

klik dan op het tabblad "Dier"

0486 NL 04936-00486

Nieuw Informatie Opslaan

Gebruikte actie: Verwijder Wijzigen

Vervolgens ziet u onderstaand scherm. Hier staan alle gegevens van het betreffende dier. In dit scherm kunt u niets wijzigen. **Deze wijzigingen zijn slechts voorbehouden aan de Dieradministratie.**

Om onderstaand scherm te printen druk op "Bestand" (links bovenin het scherm) en kies dan voor afdrucken.



TESonline handleiding Lijsten



Bestand Bewerken Beeld Favorieten Extra Help

Favorieten Agrobases

Terug 0486 NL 04936-00486 Vorige

Dier: Productie Verplaatsing Fokwaarden

Nummer: 0486

Naam:

Levensnummer: NL 04936-00486

Geboorte datum: 19-03-2005

Geslacht:

N-ling: 2

Scrapie: 01-01-2000

Dierstatus:

Opfok:

Opfokmoeder:

Uniek Levensnr: 528173274800486

Levensnr Moeder: NL 04936-00391

Levensnr Vader: 00455 NL 04936-00455

Fokker: aan de Boom

Predikaat: 01-0

Factor: 01-0

Dier is nooit aanwezig geweest

Ras	Perc.
	100%

Aanpassen

Commentaar:

Nieuw Wijzigen

om dit veld te printen ga naar "Bestand" en klik dan op "Afdrukken"

in dit veld kunt u niets wijzigen

Wilt u de fokwaarden of de exterieurbeoordeling van een dier raadplegen klik dan op de tabbladen "fokwaarde" of "Exterieur".



Let op: Wijzigingen in deze twee tabbladen is slechts voorbehouden aan de Dieradministratie.

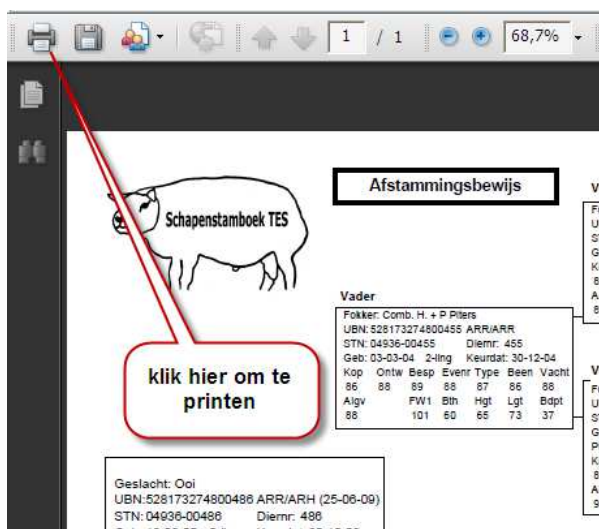
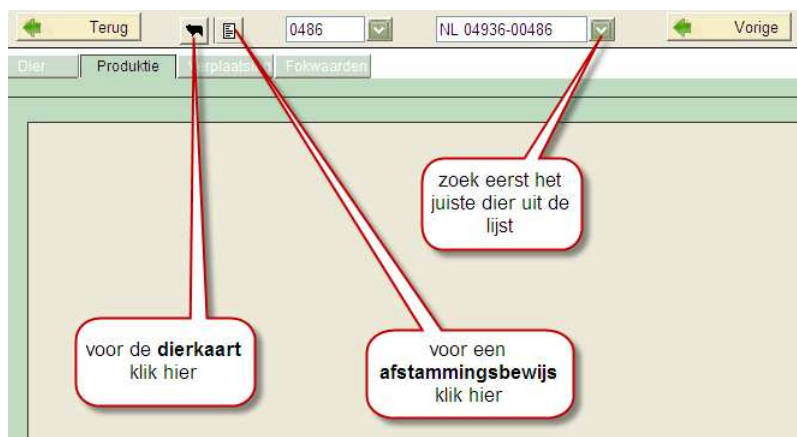


TESonline handleiding Lijsten



3. Dierkaart en afstammingsbewijs

Om de dierkaart of een afstammingsbewijs in te zien klikt u bij de startpagina op "Dierkaart". Vervolgens komt u in onderstaand scherm. Zoek dan het juiste dier uit de lijst waarna u de dierkaart of het afstammingsbewijs van het betreffende dier kunt inzien en uitprinten.



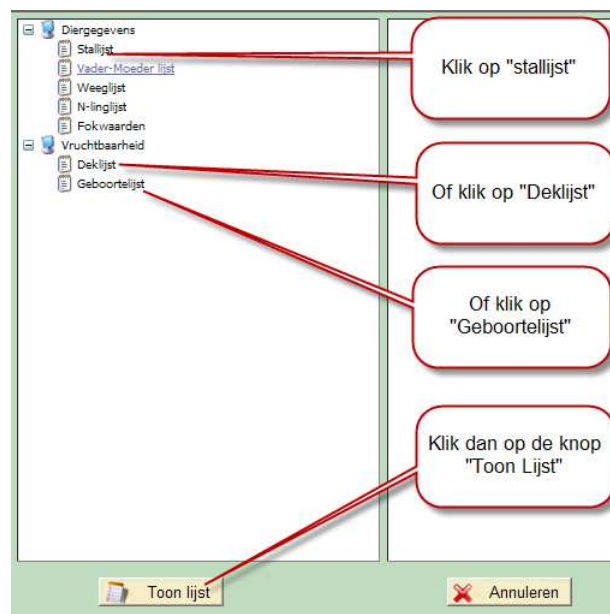
4. Lijsten raadplegen

Om de verschillende lijsten in te zien en uit te printen gaat u naar de startpagina en klikt u op "Lijsten". Hierna wordt het tabblad "Vaste lijsten" zichtbaar. Klik op het Tabblad "Vaste lijsten" zoals in onderstaand scherm weergegeven.



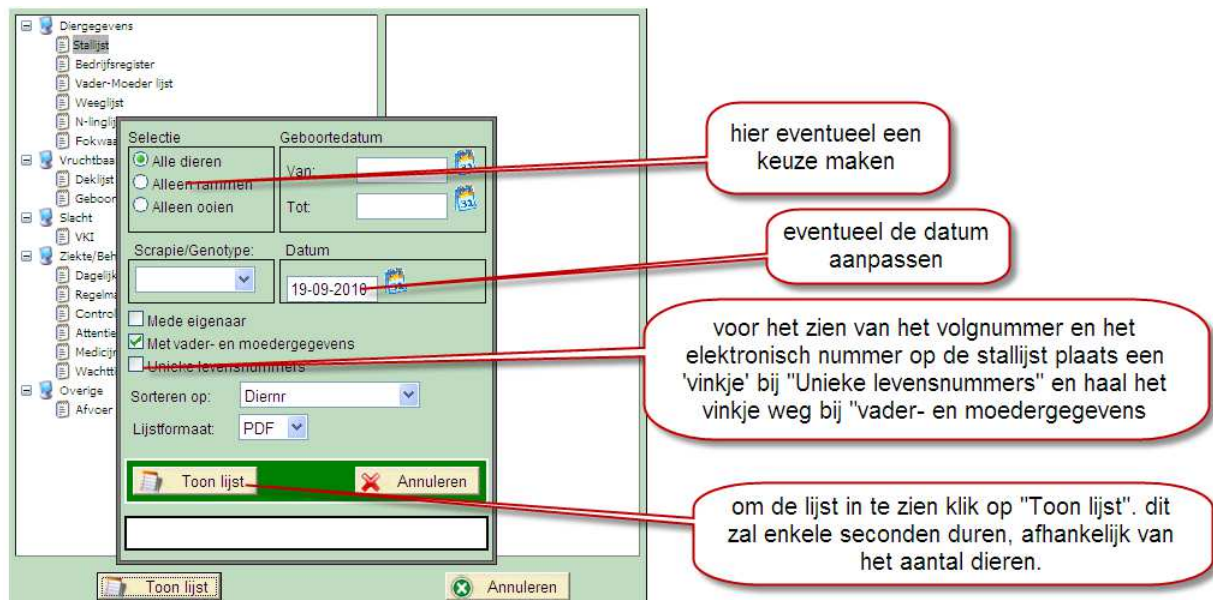
Vervolgens komt u in onderstaand scherm.

U kunt onder andere een keuze maken uit de stallijst, dekljist en geboortelijst. Nadat u een keuze heeft gemaakt klikt u op de knop "Toon lijst".



4.1. Stallijst

- De lijst wordt samengesteld. Dit duurt eventjes. U ziet de opbouw in procenten weergegeven. Als de waarde 100% is verschijnt de lijst.
- Om de stallijst uit te printen klik op het printer-icoon (linksboven in het scherm).



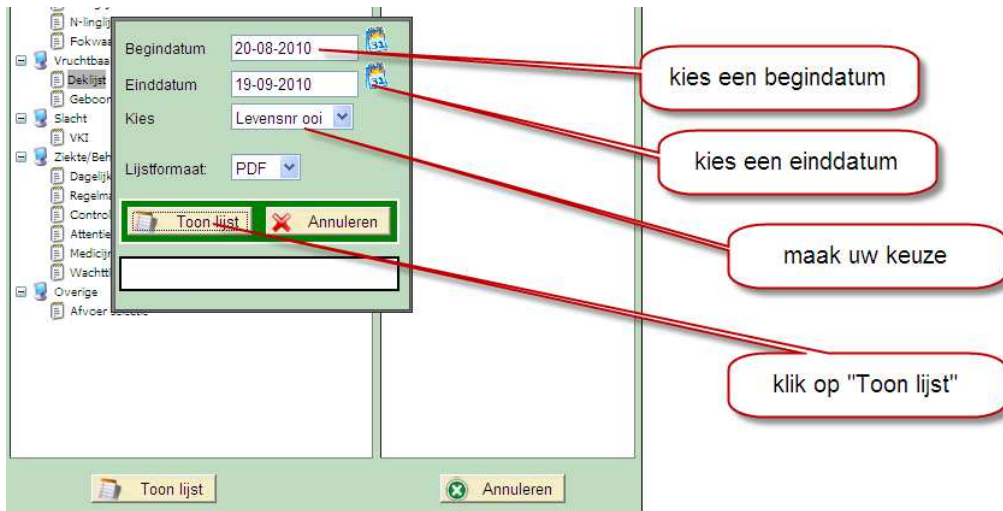
4.2. Deklijst

- Klik daarna op "Toon lijst". De dekljist wordt getoond. Ook deze lijst kunt u uitprinten.

Let op: Als u de zoekkeuze verandert van bijv. "Dekdatum" naar "Levensnr. oo" dan moet u opnieuw op "Toon lijst" klikken.



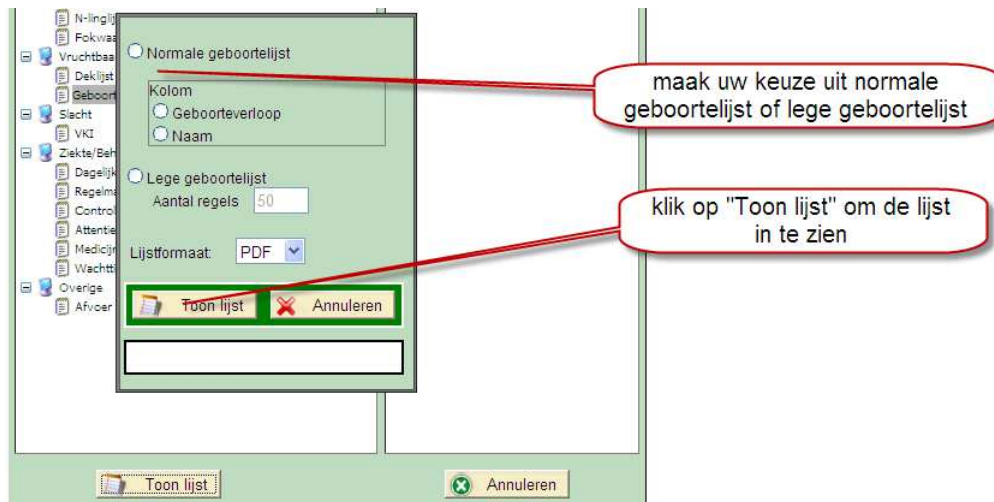
TESonline handleiding Lijsten



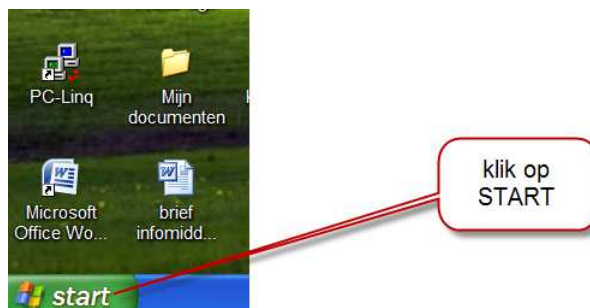
4.3. Geboortelijst

- Klik daarna op "Toon lijst". De geboortelijst wordt getoond. Ook deze lijst kunt u uitprinten.

De geboortelijst geeft de vermoedelijke aflamdatum weer. Tevens kunt u de lijst uitprinten en kunt u deze lijst in de stal gebruiken om alvast gegevens te noteren m.b.t. de lamnummers.



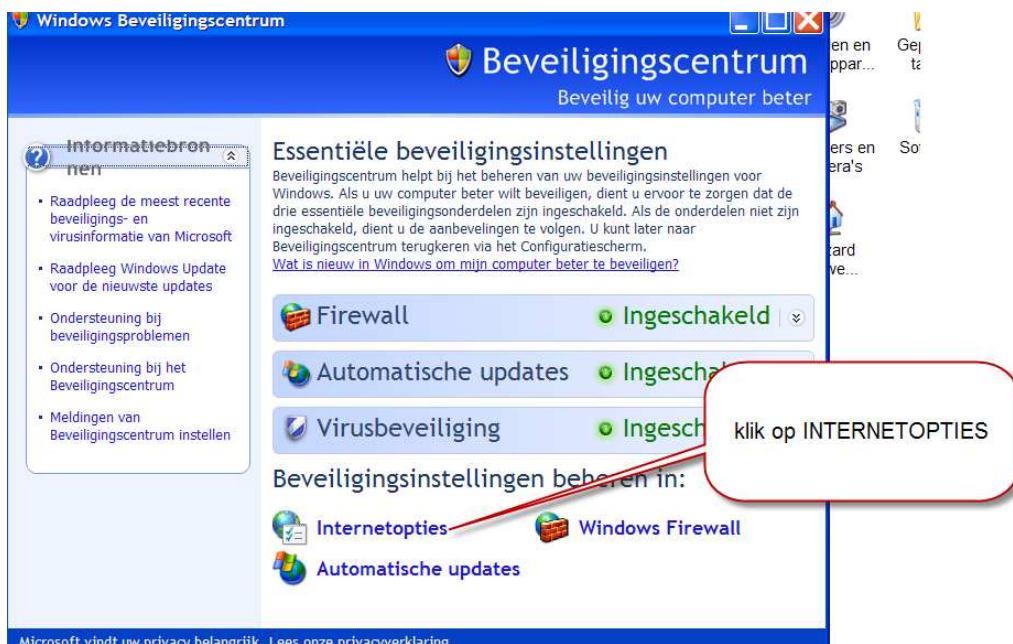
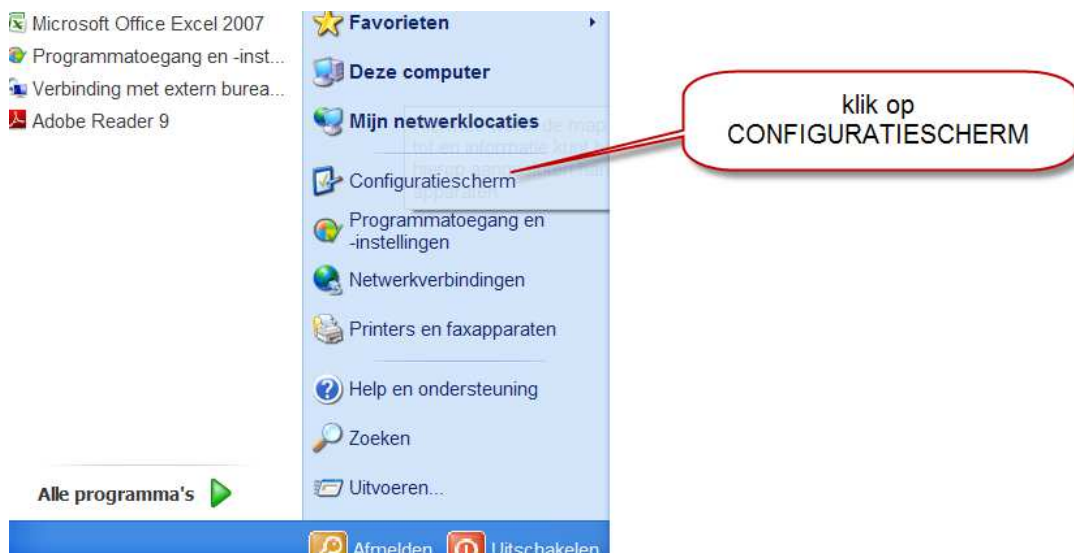
5. Beveiliging aanpassen voor tonen lijsten





TESonline handleiding

Lijsten



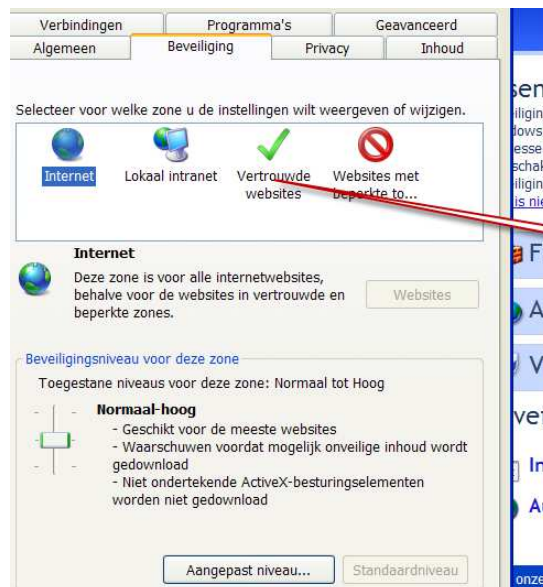


TESonline handleiding

Lijsten



klik op
BEVEILIGING



klik op
VERTROUWDE
WEBSITES



klik op
WEBSITES



TESonline handleiding Lijsten

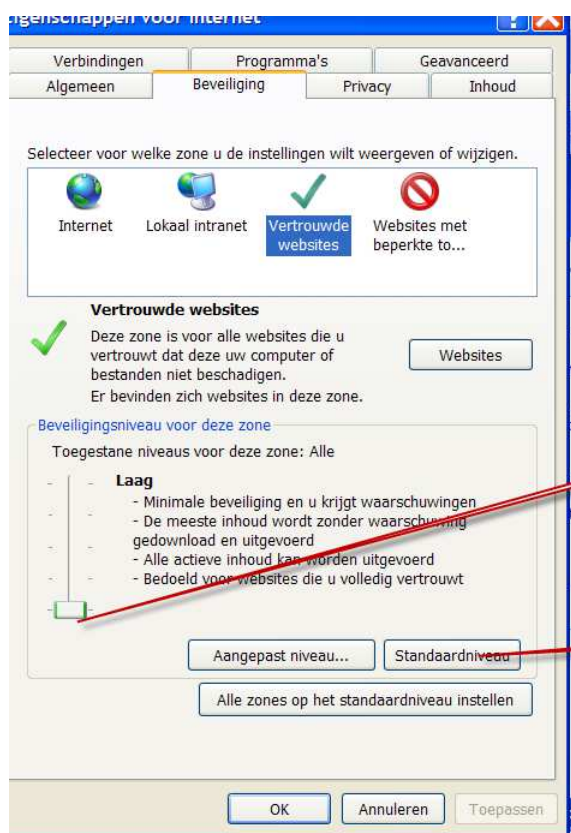


haal eerst dit 'vinkje'
weg door er op te
klikken

typ hier:
http://www.tesonline.nl

klik dan op
TOEVOEGEN

klik dan op SLUITEN



zet deze schuif (indien
aanwezig) op LAAG

indien de schuif niet
aanwezig is klik op
STANDAARDNIVEAU



TESonline handleiding

Lijsten



nadat u op STANDAARDNIVEAU heeft geklikt wordt er een schuif zichtbaar. verplaats deze schuif naar beneden door er een keer op te klikken, de muis vast te houden en de schuif naar beneden te trekken.

klik op TOEPASSEN en dan op OK

Nu kunt u alle tabbladen sluiten en is de beveiliging aangepast.

Mocht het desondanks nog niet lukken dan kunt u de beveiliging omzeilen door op de knop ' Ctrl ' te drukken en deze ingedrukt te houden. Nu de ooiencarta of afstammingsbewijs aanklikken (de ' Ctrl ' knop nog steeds ingedrukt houden). Nu zal de ooiencarta of afstammingsbewijs verschijnen en kunt u de ' Ctrl ' knop loslaten.

Niets uit deze opgave mag worden gepubliceerd of gereproduceerd, in welke vorm dan ook, zonder toestemming van de auteur.
auteur: F. Palmen